

Manual de service pentru Dell™ Inspiron™ 1120

[Înainte de a începe](#)

[Bateria](#)

[Modulele de memorie](#)

[Tastatura](#)

[Unitatea de hard disk](#)

[Zona de sprijin pentru mâini](#)

[Placa butonului de alimentare](#)

[Cardul wireless Mini-Card](#)

[Placa audio](#)

[Bateria rotundă](#)

[Afișajul](#)

[Camera](#)

[Capacul intermediar](#)

[Conectorul adaptorului de c.a.](#)


[Placa de sistem](#)


[Radiatorul procesorului](#)


[Difuzoarele](#)

[Reprogramarea sistemului BIOS](#)

Note, atenționări și avertismente

 **NOTĂ:** O NOTĂ indică informații importante care vă ajută să optimizați utilizarea computerului.

 **ATENȚIE:** O ATENȚIONARE indică un pericol potențial de deteriorare a hardware-ului sau de pierdere de date și vă arată cum să evitați problema.

 **AVERTISMENT:** Un AVERTISMENT indică un pericol potențial de deteriorare a bunurilor, de vătămare corporală sau de deces.

Informațiile din acest document pot fi modificate fără notificare.
© 2010 Dell Inc. Toate drepturile rezervate.

Este strict interzisă reproducerea sub orice formă a acestor materiale, fără autorizația scrisă a Dell Inc.

Mărcile comerciale utilizate în acest text: *Dell*, logo-ul *DELL* și *Inspiron* sunt mărci comerciale ale Dell Inc.; *Windows* și logo-ul butonului de start din *Windows* sunt fie mărci comerciale, fie mărci comerciale înregistrate ale Microsoft Corporation în Statele Unite ale Americii și/sau în alte țări; *Bluetooth* este marcă comercială înregistrată, deținută de Bluetooth SIG, Inc., și este utilizată de Dell sub licență.

Alte mărci comerciale și denumiri comerciale pot fi utilizate în acest document pentru referire fie la entitățile care au drepturi asupra mărcilor și denumirilor, fie la produsele acestora. Dell Inc. neagă orice interes de proprietate asupra mărcilor comerciale și denumirilor comerciale, cu excepția celor care îi aparțin.

Iulie 2010 Rev. A00

Model de reglementare: Seria P07T
Tip de reglementare: P07T002

[Înapoi la Cuprins](#)

Conectorul adaptorului de c.a.

Manual de service pentru Dell™ Inspiron™ 1120

- [Demontarea conectorului pentru adaptorul de c.a.](#)
- [Remontarea conectorului adaptorului de c.a.](#)

⚠️ AVERTISMENT: Înainte de a efectua lucrări în interiorul computerului, citiți instrucțiunile de siguranță livrate împreună cu acesta. Pentru informații suplimentare despre cele mai bune practici privind siguranța, consultați pagina de start privind conformitatea cu reglementările, la adresa www.dell.com/regulatory_compliance.

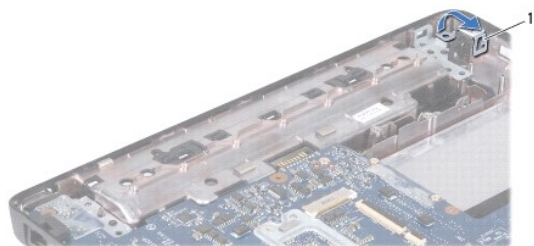
⚠️ ATENȚIE: Reparațiile la computerul dvs. trebuie să fie efectuate numai de un tehnician de service autorizat. Deteriorările datorate lucrărilor de service neautorizate de către Dell™ nu sunt acoperite de garanție.

⚠️ ATENȚIE: Pentru a evita descărcarea electrostatică, conectați-vă la împământare utilizând o brățară antistatică sau atingând periodic o suprafață metalică nevopsită (cum ar fi un conector de pe computerul dvs.).

⚠️ ATENȚIE: Pentru a preveni deteriorarea plăcii de sistem, scoateți bateria principală (consultați [Demontarea bateriei](#)) înainte de a efectua lucrări în interiorul computerului.

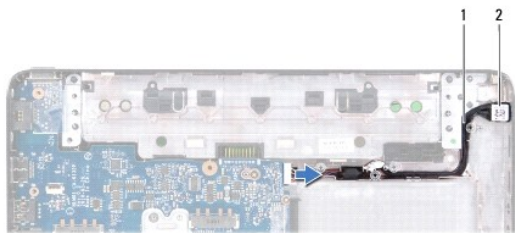
Demontarea conectorului pentru adaptorul de c.a.

1. Urmați instrucțiunile din [Înainte de a începe](#).
2. Scoateți bateria (consultați [Demontarea bateriei](#)).
3. Demontați tastatura (consultați [Demontarea tastaturii](#)).
4. Urmați instrucțiunile de la [pasul 4](#) până la [pasul 6](#) din [Demontarea unității de hard disk](#).
5. Demontați zona de sprijin pentru mâini (consultați [Demontarea zonei de sprijin pentru mâini](#)).
6. Demontați ansamblul afișajului (consultați [Demontarea ansamblului afișajului](#)).
7. Demontați capacul intermediar (consultați [Demontarea capacului intermediar](#)).
8. Demontați placa audio (consultați [Demontarea plăcii audio](#)).
9. Ridicați și scoateți suportul de pe baza computerului, după cum este prezentat în imagine.



1	suport
---	--------

10. Deconectați cablul conectorului adaptorului de c.a. de la conectorul de pe placa de sistem.
11. Rețineți orientarea cablului și scoateți cu atenție cablul conectorului adaptorului de c.a. din ghidajele de orientare.
12. Ridicați conectorul adaptorului de c.a. de pe baza computerului.



1	cablu pentru conectorul adaptorului de c.a.	2	conector adaptor de c.a.
---	---	---	--------------------------

Remontarea conectorului adaptorului de c.a.

1. Urmăți instrucțiunile din [Înainte de a începe](#).
2. Orientați cablul conectorului adaptorului de c.a. și plasați conectorul adaptorului de c.a. pe baza computerului.
3. Conectați cablul conectorului adaptorului de c.a. la conectorul de pe placa de sistem.
4. Remontați suportul care fixează conectorul adaptorului de c.a. pe baza computerului.
5. Remontați placa audio (consultați [Remontarea plăcii audio](#)).
6. Remontați capacul intermediar (consultați [Remontarea capacului intermediar](#)).
7. Remontați ansamblul afișajului (consultați [Remontarea ansamblului afișajului](#)).
8. Remontați zona de sprijin pentru mâini (consultați [Remontarea zonei de sprijin pentru mâini](#)).
9. Urmăți instrucțiunile de la [pasul 5](#) până la [pasul 7](#) din [Remontarea unității de hard disk](#).
10. Remontați tastatura (consultați [Remontarea tastaturii](#)).
11. Remontați bateria (consultați [Remontarea bateriei](#)).

⚠ ATENȚIE: Înainte de a porni computerul, remontați toate șuruburile și asigurați-vă că nu rămâne niciun șurub rătăcit în interiorul computerului. În caz contrar, computerul se poate deteriora.

[Înapoi la Cuprins](#)

[Înapoi la Cuprins](#)

Placa audio

Manual de service pentru Dell™ Inspiron™ 1120

- [Demontarea plăcii audio](#)
- [Remontarea plăcii audio](#)

⚠ AVERTISMENT: Înainte de a efectua lucrări în interiorul computerului, citiți instrucțiunile de siguranță livrate împreună cu acesta. Pentru informații suplimentare despre cele mai bune practici privind siguranța, consultați pagina de start privind conformitatea cu reglementările, la adresa www.dell.com/regulatory_compliance.

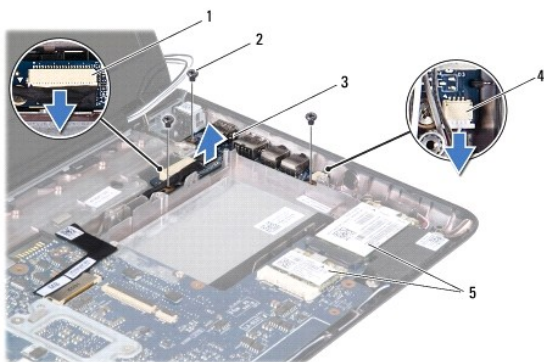
⚠ **ATENȚIE:** Reparațiile la computerul dvs. trebuie să fie efectuate numai de un tehnician de service autorizat. Deteriorările datorate lucrărilor de service neautorizate de către Dell™ nu sunt acoperite de garanție.

⚠ **ATENȚIE:** Pentru a evita descărcarea electrostatică, legați-vă la împământare utilizând o brățară antistatică sau atingând periodic o suprafață de metal nevopsită.

⚠ **ATENȚIE:** Pentru a preveni deteriorarea plăcii de sistem, scoateți bateria principală (consultați [Demontarea bateriei](#)) înainte de a efectua lucrări în interiorul computerului.

Demontarea plăcii audio

1. Urmăriți instrucțiunile din [Înainte de a începe](#).
2. Scoateți bateria (consultați [Demontarea bateriei](#)).
3. Demontați tastatura (consultați [Demontarea tastaturii](#)).
4. Urmăriți instrucțiunile de la [pasul 4](#) până la [pasul 6](#) din [Demontarea unității de hard disk](#).
5. Demontați zona de sprijin pentru mâini (consultați [Demontarea zonei de sprijin pentru mâini](#)).
6. Deconectați cablurile de antenă de la cardurile Mini-Card.
7. Deconectați cablul audio și cablul difuzorului din conectorii de pe placa audio.
8. Scoateți cele trei șuruburi care fixează placa audio pe baza computerului.
9. Ridicați placa audio de pe baza computerului.




1	conector cablu audio	2	șuruburi (3)
3	placă audio	4	conector pentru cablul difuzorului
5	carduri Mini-Card		

Remontarea plăcii audio

1. Urmăriți instrucțiunile din [Înainte de a începe](#).
2. Aliniați conectorii de pe placa audio cu sloturile de pe baza computerului.

3. Remontați cele trei șuruburi care fixează placa audio pe baza computerului.
4. Conectați cablul audio și cablul difuzorului la conectorii corespunzători de pe placa audio.
5. Conectați cablurile de antenă la cardurile Mini-Card.
6. Remontați zona de sprijin pentru mâini (consultați [Remontarea zonei de sprijin pentru mâini](#)).
7. Urmați instrucțiunile de la [pasul 5](#) până la [pasul 7](#) din [Remontarea unității de hard disk](#).
8. Remontați tastatura (consultați [Remontarea tastaturii](#)).
9. Remontați bateria (consultați [Remontarea bateriei](#)).

 **ATENȚIE: Înainte de a porni computerul, remontați toate șuruburile și asigurați-vă că nu rămâne niciun șurub rătăcit în interiorul computerului. În caz contrar, computerul se poate deteriora.**

[Înapoi la Cuprins](#)

[Înapoi la Cuprins](#)

Bateria

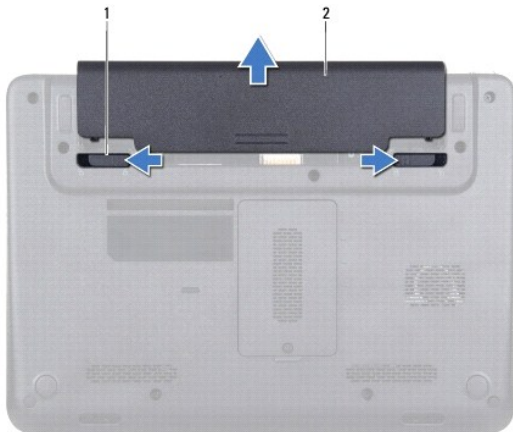
Manual de service pentru Dell™ Inspiron™ 1120

- [Demontarea bateriei](#)
- [Remontarea bateriei](#)

- ⚠ AVERTISMENT:** Înainte de a efectua lucrări în interiorul computerului, citiți instrucțiunile de siguranță livrate împreună cu acesta. Pentru informații suplimentare despre cele mai bune practici privind siguranța, consultați pagina de start privind conformitatea cu reglementările, la adresa www.dell.com/regulatory_compliance.
- ⚠ ATENȚIE:** Reparațiile la computerul dvs. trebuie să fie efectuate numai de un tehnician de service autorizat. Deteriorările datorate lucrărilor de service neautorizate de către Dell™ nu sunt acoperite de garanție.
- ⚠ ATENȚIE:** Pentru a evita descărcarea electrostatică, conectați-vă la împământare utilizând o brățară antistatică sau atingând periodic o suprafață metalică nevopsită (cum ar fi un conector de pe computerul dvs.).
- ⚠ ATENȚIE:** Pentru a evita deteriorarea computerului, utilizați exclusiv baterii concepute pentru acest model de computer Dell. Nu utilizați baterii concepute pentru alte computere Dell.

Demontarea bateriei

1. Urmați instrucțiunile din [Înainte de a începe](#).
2. Opriți computerul (consultați [Oprirea computerului](#)) și întoarceți-l cu baza în sus.
3. Glisați dispozitivele de deblocare a bateriei în poziția deblocat.
4. Glisați bateria în afara compartimentului pentru baterie.



1	dispozitive de deblocare a bateriei (2)	2	baterie
---	---	---	---------

Remontarea bateriei

- ⚠ ATENȚIE:** Pentru a evita deteriorarea computerului, utilizați exclusiv baterii concepute pentru acest model de computer Dell.

1. Urmați instrucțiunile din [Înainte de a începe](#).
2. Glisați bateria în compartimentul pentru baterie până când aceasta se fixează în poziție.

[Înapoi la Cuprins](#)

[Înapoi la Cuprins](#)

Înainte de a începe

Manual de service pentru Dell™ Inspiron™ 1120

- [Instrumente recomandate](#)
- [Oprirea computerului](#)
- [Înainte de a efectua lucrări în interiorul computerului.](#)

Acest manual oferă instrucțiuni pentru demontarea și montarea componentelor computerului dvs. Doar dacă nu există alte specificații, fiecare procedură presupune existența următoarelor condiții:


1. Ați parcurs pașii din [Oprirea computerului](#) și din [Înainte de a efectua lucrări în interiorul computerului](#).
1. Ați citit informațiile de siguranță livrate împreună cu computerul.
1. O componentă poate fi înlocuită sau — dacă este achiziționată separat — instalată prin efectuarea procedurilor de demontare în ordine inversă.

Instrumente recomandate


Procedurile din acest document pot necesita următoarele instrumente:

1. Șurubelniță Phillips
1. Șurubelniță mică cu vârful lat
1. Șift de plastic
1. Program executabil de actualizare a sistemului BIOS, disponibil la adresa support.dell.com

Oprirea computerului

 **ATENȚIE:** Pentru a evita pierderea datelor, salvați și închideți toate fișierele deschise și ieșiți din toate programele deschise înainte să opriți computerul.


1. Salvați și închideți toate fișierele deschise și ieșiți din toate programele deschise.
2. Închideți sistemul de operare:


Faceți clic pe **Start**  și pe **Shut Down (Închidere)**.


3. Asigurați-vă că ați oprit computerul. În cazul în care computerul nu s-a oprit automat la închiderea sistemului de operare, apăsați și țineți apăsat butonul de alimentare până când computerul se oprește.


Înainte de a efectua lucrări în interiorul computerului.

Utilizați următoarele instrucțiuni de siguranță pentru a vă proteja computerul împotriva eventualelor deteriorări și a vă asigura siguranța personală.

 **AVERTISMENT:** Înainte de a efectua lucrări în interiorul computerului, citiți instrucțiunile de siguranță livrate împreună cu acesta. Pentru informații suplimentare despre cele mai bune practici privind siguranța, consultați pagina de start privind conformitatea cu reglementările, la adresa www.dell.com/regulatory_compliance.

 **ATENȚIE:** Reparațiile la computerul dvs. trebuie să fie efectuate numai de un tehnician de service autorizat. Deteriorările cauzate de lucrările de service neautorizate de către Dell nu sunt acoperite de garanția dvs.

 **ATENȚIE:** Manipulați componentele și cardurile cu grijă. Nu atingeți componentele sau contactele de pe un card. Prindeți un card de margine sau de suportul de montare metalic. Prindeți componenta de margini, nu de pini.

 **ATENȚIE:** Atunci când deconectați un cablu, trageți de conectorul său sau de lamela de tragere și nu de cablul propriu-zis. Unele cabluri au conectori cu lamele de fixare; dacă deconectați acest tip de cablu, apăsați pe lamelele de fixare înainte de a deconecta cablul. În timp ce separați conectorii, țineți-i aliniați drept pentru a evita îndoirea pinilor conectorilor. De asemenea, înainte să conectați un cablu, asigurați-vă că ambii conectori sunt orientați și aliniați corect.

 **ATENȚIE:** Pentru a evita deteriorarea computerului urmați pașii de mai jos înainte de a efectua lucrări în interiorul computerului.

1. Asigurați-vă că suprafața de lucru este plană și curată pentru a preveni zgărirea capacului computerului.
2. Închideți computerul (consultați [Oprirea computerului](#)) și toate dispozitivele atașate.

 **ATENȚIE:** Pentru a deconecta un cablu de rețea, întâi decuplați cablul de la computer, apoi decuplați-l de la dispozitivul de rețea.

3. Deconectați toate cablurile de telefon sau de rețea de la computer.
4. Apăsăți și scoateți orice card din cititorul de carduri media 7-in-1.
5. Deconectați computerul și toate dispozitivele atașate de la prizele electrice.
6. Deconectați toate dispozitivele atașate de la computer.

⚠ ATENȚIE: Pentru a preveni deteriorarea plăcii de sistem, scoateți bateria principală (consultați [Demontarea bateriei](#)) înainte de a efectua lucrări în interiorul computerului.

7. Scoateți bateria (consultați [Demontarea bateriei](#)).
8. Întoarceți computerul cu partea superioară orientată în sus, deschideți computerul și apăsați pe butonul de alimentare pentru a împământa placa de sistem.

[Înapoi la Cuprins](#)


[Înapoi la Cuprins](#)

Reprogramarea sistemului BIOS

Manual de service pentru Dell™ Inspiron™ 1120

Este posibil ca sistemul BIOS să necesite reprogramarea atunci când o actualizare este disponibilă sau când înlocuiți placa de sistem. Pentru a reprograma sistemul BIOS:

1. Porniți computerul.
2. Accesați support.dell.com/support/downloads.
3. Faceți clic pe **Select Model (Selectare model)**.
4. Localizați fișierul de actualizare a sistemului BIOS pentru computerul dvs.:

 **NOTĂ:** Eticheta de service a computerului dvs. se află pe o etichetă aflată pe partea de jos a computerului.

Dacă dețineți eticheta de service a computerului:

- a. Faceți clic pe **Enter a Service Tag (Introducere Etichetă de service)**.
- b. Introduceți Eticheta de service a computerului în câmpul **Enter a service tag (Introducere Etichetă de service)**; faceți clic pe **Go (Salt la)** și treceți la [păsul 5](#).

Dacă nu dețineți eticheta de service a computerului:

- a. Selectați tipul de produs din lista **Select Your Product Family (Selectare familie de produse)**.
- b. Selectați marca produsului din lista **Select Your Product Line (Selectare linie de produse)**.
- c. Selectați numărul modelului de produs din lista **Select Your Product Model (Selectare model produs)**.

 **NOTĂ:** Dacă ați ales alt model și doriți să reluați, faceți clic pe **Start Over (Repornire)** în partea din dreapta sus a meniului.

- d. Faceți clic pe **Confirm (Confirmare)**.
5. Pe ecran va apărea o listă de rezultate. Faceți clic pe **BIOS**.
 6. Faceți clic pe **Download Now (Descărcare acum)** pentru a descărca cel mai recent fișier BIOS.
Apare fereastra **File Download (Descărcare fișier)**.
 7. Faceți clic pe **Save (Salvare)** pentru a salva fișierul pe desktop. Fișierul se descarcă pe desktopul dvs.
 8. Faceți clic pe **Close (Închidere)** dacă se afișează fereastra **Download Complete (Descărcare terminată)**.
Pictograma fișierului apare pe desktopul dvs. și este denumită la fel ca fișierul de actualizare pentru BIOS descărcat.
 9. Faceți dublu clic pe pictograma fișierului de pe desktop și urmați instrucțiunile de pe ecran.

[Înapoi la Cuprins](#)

[Înapoi la Cuprins](#)

Camera

Manual de service pentru Dell™ Inspiron™ 1120

- [Demontarea camerei](#)
- [Remontarea camerei](#)

⚠️ AVERTISMENT: Înainte de a efectua lucrări în interiorul computerului, citiți instrucțiunile de siguranță livrate împreună cu acesta. Pentru informații suplimentare despre cele mai bune practici privind siguranța, consultați pagina de start privind conformitatea cu reglementările, la adresa www.dell.com/regulatory_compliance.

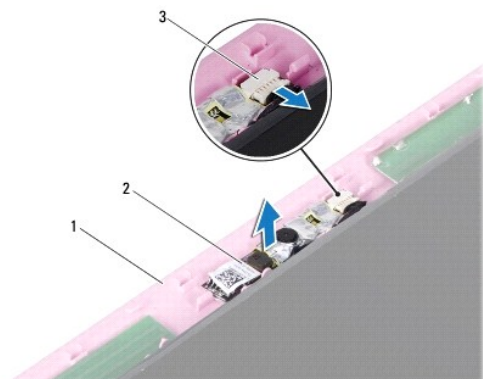
⚠️ ATENȚIE: Reparațiile la computerul dvs. trebuie să fie efectuate numai de un tehnician de service autorizat. Deteriorările datorate lucrărilor de service neautorizate de către Dell™ nu sunt acoperite de garanție.

⚠️ ATENȚIE: Pentru a evita descărcarea electrostatică, conectați-vă la împământare utilizând o brățară antistatică sau atingând periodic o suprafață metalică nevopsită (cum ar fi un conector de pe computerul dvs.).

⚠️ ATENȚIE: Pentru a preveni deteriorarea plăcii de sistem, scoateți bateria principală (consultați [Demontarea bateriei](#)) înainte de a efectua lucrări în interiorul computerului.

Demontarea camerei

1. Urmați instrucțiunile din [Înainte de a începe](#).
2. Scoateți bateria (consultați [Demontarea bateriei](#)).
3. Demontați tastatura (consultați [Demontarea tastaturii](#)).
4. Urmați instrucțiunile de la [pasul 4](#) până la [pasul 6](#) din [Demontarea unității de hard disk](#).
5. Demontați zona de sprijin pentru mâini (consultați [Demontarea zonei de sprijin pentru mâini](#)).
6. Demontați ansamblul afișajului (consultați [Demontarea ansamblului afișajului](#)).
7. Demontați cadrul afișajului (consultați [Demontarea cadrului afișajului](#)).
8. Deconectați cablul camerei din conectorul modulului de cameră.
9. Ridicați modulul camerei de pe capacul din partea din spate a afișajului.




1	capac din partea din spate a afișajului	2	modul cameră
3	conector pentru cablul camerei		

Remontarea camerei

1. Urmați instrucțiunile din [Înainte de a începe](#).
2. Amplasați modulul camerei pe capacul din partea din spate a afișajului, utilizând picioarele de aliniere.

3. Apăsăți pe modulul camerei pentru a-l fixa pe capacul din partea din spate a afișajului.
4. Conectați cablul pentru cameră la conectorul modulului de cameră.
5. Remontați cadrul afișajului (consultați [Remontarea cadrului afișajului](#)).
6. Remontați ansamblul afișajului (consultați [Remontarea ansamblului afișajului](#)).
7. Remontați zona de sprijin pentru mâini (consultați [Remontarea zonei de sprijin pentru mâini](#)).
8. Urmați instrucțiunile de la [pasul 5](#) până la [pasul 7](#) din [Remontarea unității de hard disk](#).
9. Remontați tastatura (consultați [Remontarea tastaturii](#)).
10. Remontați bateria (consultați [Remontarea bateriei](#)).

 **ATENȚIE: Înainte de a porni computerul, remontați toate șuruburile și asigurați-vă că nu rămâne niciun șurub rătăcit în interiorul computerului. În caz contrar, computerul se poate deteriora.**

[Înapoi la Cuprins](#)

[Înapoi la Cuprins](#)

Bateria rotundă

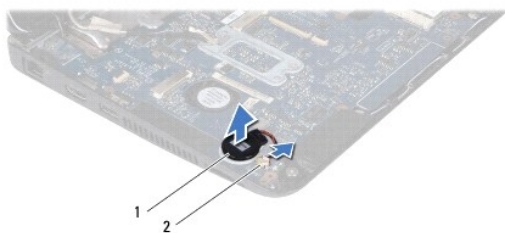
Manual de service pentru Dell™ Inspiron™ 1120

- [Demontarea bateriei rotunde](#)
- [Remontarea bateriei rotunde](#)

- ⚠️ AVERTISMENT:** Înainte de a efectua lucrări în interiorul computerului, citiți instrucțiunile de siguranță livrate împreună cu acesta. Pentru informații suplimentare despre cele mai bune practici privind siguranța, consultați pagina de start privind conformitatea cu reglementările, la adresa www.dell.com/regulatory_compliance.
- ⚠️ ATENȚIE:** Reparațiile la computerul dvs. trebuie să fie efectuate numai de un tehnician de service autorizat. Deteriorările datorate lucrărilor de service neautorizate de către Dell™ nu sunt acoperite de garanție.
- ⚠️ ATENȚIE:** Pentru a evita descărcarea electrostatică, conectați-vă la împământare utilizând o brățară antistatică sau atingând periodic o suprafață metalică nevopsită (cum ar fi un conector de pe computerul dvs.).
- ⚠️ ATENȚIE:** Pentru a preveni deteriorarea plăcii de sistem, scoateți bateria principală (consultați [Demontarea bateriei](#)) înainte de a efectua lucrări în interiorul computerului.

Demontarea bateriei rotunde

1. Urmați instrucțiunile din [Înainte de a începe](#).
2. Scoateți bateria (consultați [Demontarea bateriei](#)).
3. Demontați tastatura (consultați [Demontarea tastaturii](#)).
4. Urmați instrucțiunile de la [pasul 4](#) până la [pasul 6](#) din [Demontarea unității de hard disk](#).
5. Demontați zona de sprijin pentru mâini (consultați [Demontarea zonei de sprijin pentru mâini](#)).
6. Deconectați cablul bateriei rotunde de la conectorul de pe placa de sistem.
7. Bateria rotundă este fixată pe placa de sistem. Utilizând un știft de plastic, scoateți cu atenție bateria rotundă de pe placa de sistem.



1	baterie rotundă	2	conector de pe placa de sistem
---	-----------------	---	--------------------------------

Remontarea bateriei rotunde

1. Urmați instrucțiunile din [Înainte de a începe](#).
2. Țineți bateria rotundă cu fața adezivă orientată în jos și apăsați-o pe placa de sistem.
3. Conectați cablul bateriei rotunde la conectorul de pe placa de sistem.
4. Remontați zona de sprijin pentru mâini (consultați [Remontarea zonei de sprijin pentru mâini](#)).
5. Urmați instrucțiunile de la [pasul 5](#) până la [pasul 7](#) din [Remontarea unității de hard disk](#).
6. Remontați tastatura (consultați [Remontarea tastaturii](#)).
7. Remontați bateria (consultați [Remontarea bateriei](#)).

⚠ **ATENȚIE:** Înainte de a porni computerul, remontați toate șuruburile și asigurați-vă că nu rămâne niciun șurub rătăcit în interiorul computerului. În caz contrar, computerul se poate deteriora.

[Înapoi la Cuprins](#)

[Înapoi la Cuprins](#)

Radiatorul procesorului

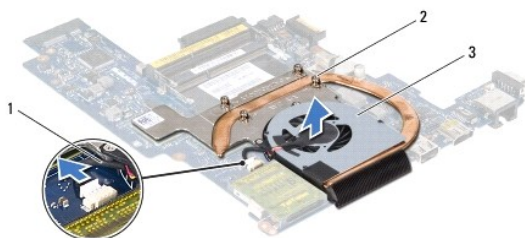
Manual de service pentru Dell™ Inspiron™ 1120

- [Demontarea radiatorului procesorului](#)
- [Remontarea radiatorului procesorului](#)

- ⚠️ AVERTISMENT:** Înainte de a efectua lucrări în interiorul computerului, citiți instrucțiunile de siguranță livrate împreună cu acesta. Pentru informații suplimentare despre cele mai bune practici privind siguranța, consultați pagina de start privind conformitatea cu reglementările, la adresa www.dell.com/regulatory_compliance.
- ⚠️ AVERTISMENT:** În cazul în care scoateți radiatorul procesorului din computer în timp ce acesta este fierbinte, nu atingeți carcasa metalică a radiatorului.
- ⚠️ ATENȚIE:** Reparațiile la computerul dvs. trebuie să fie efectuate numai de un tehnician de service autorizat. Deteriorările datorate lucrărilor de service neautorizate de către Dell™ nu sunt acoperite de garanție.
- ⚠️ ATENȚIE:** Pentru a evita descărcarea electrostatică, conectați-vă la împământare utilizând o brățară antistatică sau atingând periodic o suprafață metalică nevopsită (cum ar fi un conector de pe computerul dvs.).
- ⚠️ ATENȚIE:** Pentru a preveni deteriorarea plăcii de sistem, scoateți bateria principală (consultați [Demontarea bateriei](#)) înainte de a efectua lucrări în interiorul computerului.

Demontarea radiatorului procesorului

1. Urmați instrucțiunile din [Înainte de a începe](#).
2. Demontați placa de sistem (consultați [Demontarea plăcii de sistem](#)).
3. Deconectați cablul ventilatorului de la conectorul plăcii de sistem.
4. Succesiv (în ordinea indicată lângă șuruburile prizoniere), slăbiți cele patru șuruburi prizoniere care fixează radiatorul procesorului pe placa de sistem.
5. Demontați radiatorul procesorului de pe placa de sistem.



1	cablu ventilator	2	șuruburi prizoniere (4)
3	radiator procesor		

Remontarea radiatorului procesorului

- 🔍 NOTĂ:** Plăcuța termică originală poate fi reutilizată dacă procesorul și radiatorul original sunt reinstalate împreună. Dacă procesorul sau radiatorul procesorului sunt înlocuite, utilizați plăcuța termică furnizată în set, pentru a asigura obținerea unei bune conductivități termice.
- 🔍 NOTĂ:** Acest procedeu presupune faptul că ați scos deja radiatorul procesorului și că sunteți pregătit să îl înlocuiți.

1. Urmați instrucțiunile din [Înainte de a începe](#).
2. Aliniați cele patru șuruburi prizoniere de pe radiatorul procesorului cu orificiile pentru șuruburi de pe placa de sistem și strângeți-le succesiv (în ordinea indicată lângă șuruburile prizoniere).
3. Conectați cablul ventilatorului la conectorul plăcii de sistem.
4. Remontați placa de sistem (consultați [Remontarea plăcii de sistem](#)).

- ⚠️ ATENȚIE:** Înainte de a porni computerul, remontați toate șuruburile și asigurați-vă că nu rămâne niciun șurub rătăcit în interiorul computerului. În caz contrar, computerul se poate deteriora.

[Înapoi la Cuprins](#)

[Înapoi la Cuprins](#)

Afișajul

Manual de service pentru Dell™ Inspiron™ 1120

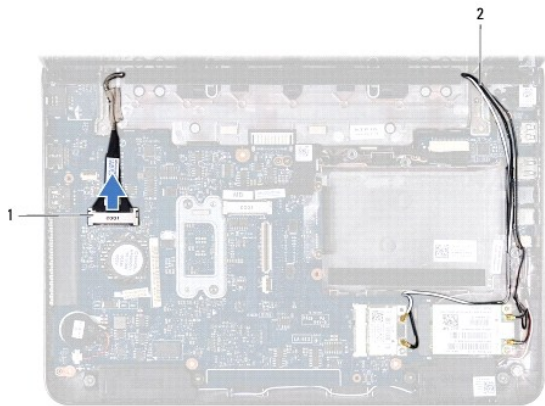
- [Ansamblul afișajului](#)
- [Cadrul afișajului](#)
- [Panoul afișajului](#)
- [Suporturile panoului afișajului](#)

- ⚠ AVERTISMENT:** Înainte de a efectua lucrări în interiorul computerului, citiți instrucțiunile de siguranță livrate împreună cu acesta. Pentru informații suplimentare despre cele mai bune practici privind siguranța, consultați pagina de start privind conformitatea cu reglementările, la adresa www.dell.com/regulatory_compliance.
- ⚠ ATENȚIE:** Reparațiile la computerul dvs. trebuie să fie efectuate numai de un tehnician de service autorizat. Deteriorările datorate lucrărilor de service neautorizate de către Dell™ nu sunt acoperite de garanție.
- ⚠ ATENȚIE:** Pentru a evita descărcarea electrostatică, conectați-vă la împământare utilizând o brățară antistatică sau atingând periodic o suprafață metalică nevopsită (cum ar fi un conector de pe computerul dvs.).
- ⚠ ATENȚIE:** Pentru a preveni deteriorarea plăcii de sistem, scoateți bateria principală (consultați [Demontarea bateriei](#)) înainte de a efectua lucrări în interiorul computerului.

Ansamblul afișajului

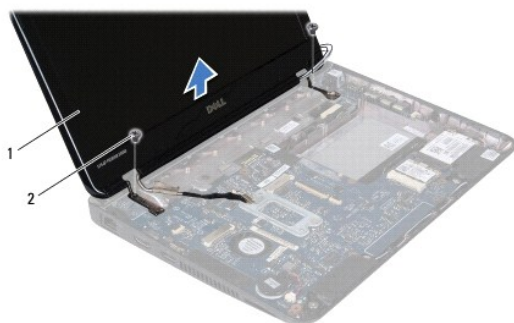
Demontarea ansamblului afișajului

1. Urmați instrucțiunile din [Înainte de a începe](#).
2. Scoateți bateria (consultați [Demontarea bateriei](#)).
3. Demontați tastatura (consultați [Demontarea tastaturii](#)).
4. Urmați instrucțiunile de la [pasul 4](#) până la [pasul 6](#) din [Demontarea unității de hard disk](#).
5. Demontați zona de sprijin pentru mâini (consultați [Demontarea zonei de sprijin pentru mâini](#)).
6. Deconectați cablurile de antenă de la cardurile Mini-Card.
7. Rețineți orientarea cablului și scoateți cu atenție cablul de antenă al cardului Mini-Card din ghidajele de orientare.
8. Deconectați cablul afișajului de la conectorul plăcii de sistem.



1	conector pentru cablul afișajului	2	cabluri antenă pentru cardul Mini-Card
---	-----------------------------------	---	--

9. Scoateți cele două șuruburi (câte unul pe fiecare parte) care fixează ansamblul afișajului pe baza computerului.
10. Ridicați și scoateți ansamblul afișajului de pe baza computerului.



1	ansamblu afișaj	2	șuruburi (2)
---	-----------------	---	--------------

Remontarea ansamblului afișajului

1. Urmați instrucțiunile din [Înainte de a începe](#).
2. Așezați ansamblul afișajului în poziție și remontați cele două șuruburi (câte unul pe fiecare parte) care fixează ansamblul afișajului pe baza computerului.
3. Conectați cablul afișajului la conectorul plăcii de sistem.
4. Montați cablurile de antenă ale cardului Mini-Card prin ghidajele de orientare de pe baza computerului.
5. Conectați cablurile de antenă la cardurile Mini-Card.
6. Remontați zona de sprijin pentru mâini (consultați [Remontarea zonei de sprijin pentru mâini](#)).
7. Urmați instrucțiunile de la [pasul 5](#) până la [pasul 7](#) din [Remontarea unității de hard disk](#).
8. Remontați tastatura (consultați [Remontarea tastaturii](#)).
9. Remontați bateria (consultați [Remontarea bateriei](#)).

⚠ ATENȚIE: Înainte de a porni computerul, remontați toate șuruburile și asigurați-vă că nu rămâne niciun șurub rătăcit în interiorul computerului. În caz contrar, computerul se poate deteriora.

Cadrul afișajului

Demontarea cadrului afișajului

⚠ ATENȚIE: Cadrul afișajului este extrem de fragil. Acordați o atenție maximă la scoaterea cadrului pentru a preveni deteriorarea acestuia.

1. Urmați instrucțiunile din [Înainte de a începe](#).
2. Demontați ansamblul afișajului (consultați [Demontarea ansamblului afișajului](#)).
3. Scoateți cele două capace de șuruburi din cauciuc de la cadrul ecranului.
4. Scoateți cele două șuruburi care fixează cadrul afișajului pe capacul din partea din spate a afișajului.
5. Cu ajutorul degetelor, trageți cu atenție marginile interioare ale cadrului afișajului pentru a-l scoate de pe capacul din partea din spate a afișajului.



1	suporturi din cauciuc (2)	2	șuruburi (2)
3	cadru afișaj		

Remontarea cadrului afișajului

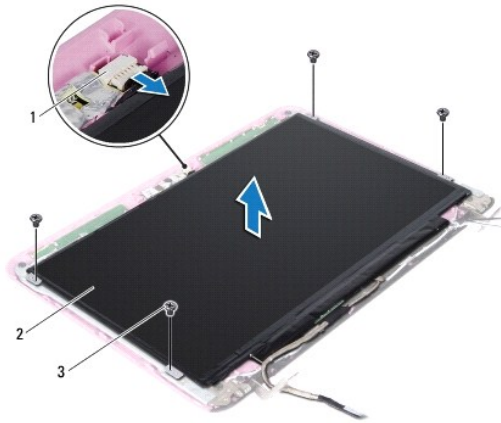
1. Urmați instrucțiunile din [Înainte de a începe](#).
2. Aliniați cadrul afișajului peste capacul din partea din spate a afișajului. și fixați-l ușor în poziție.
3. Remontați cele două șuruburi care fixează cadrul afișajului pe capacul din partea din spate a afișajului
4. Remontați cele două capace din cauciuc care acoperă șuruburile de pe cadrul afișajului
5. Remontați ansamblul afișajului (consultați [Remontarea ansamblului afișajului](#)).

⚠ ATENȚIE: Înainte de a porni computerul, remontați toate șuruburile și asigurați- vă că nu rămâne niciun șurub rătăcit în interiorul computerului. În caz contrar, computerul se poate deteriora.

Panoul afișajului

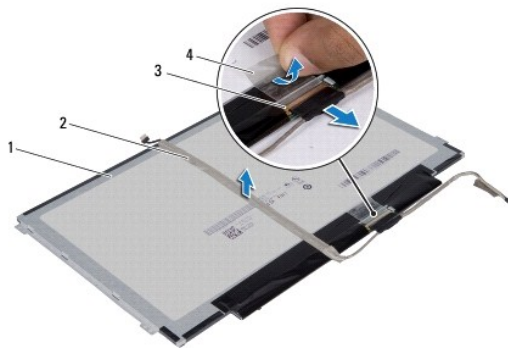
Demontarea panoului afișajului

1. Urmați instrucțiunile din [Înainte de a începe](#).
2. Demontați ansamblul afișajului (consultați [Demontarea ansamblului afișajului](#)).
3. Demontați cadrul afișajului (consultați [Demontarea cadrului afișajului](#)).
4. Scoateți cele patru șuruburi care fixează panoul afișajului pe capacul din partea din spate a afișajului.
5. Deconectați cablul camerei din conectorul modulului de cameră.



1	conector pentru cablul camerei	2	panou afișaj
3	șuruburi (4)		

6. Ridicați panoul de afișaj de pe capacul din partea din spate a afișajului.
7. **Întoarceți** invers panoul afișajului și plasați-l pe o suprafață curată.
8. Desprindeți banda care acoperă cablul afișajului și ridicați cablul afișajului de pe partea din spate a panoului afișajului.
9. Ridicați banda care fixează cablul afișajului pe conectorul cablului de afișaj și deconectați cablul de afișaj.



1	partea din spate a panoului afișajului	2	cablu afișaj
3	conector pentru cablul afișajului	4	bandă

Remontarea panoului afișajului

1. Urmați instrucțiunile din [Înainte de a începe](#).
2. Conectați cablul afișajului la conectorul cablului afișajului și fixați-l cu banda.
3. Montați cablul afișajului pe partea din spate a panoului afișajului și fixați-l cu banda.
4. **Întoarceți** panoul afișajului și plasați-l pe capacul din partea din spate a afișajului.
5. Conectați cablul pentru cameră la conectorul modulului de cameră.
6. Remontați cele patru șuruburi care fixează panoul afișajului pe capacul din partea din spate a afișajului.

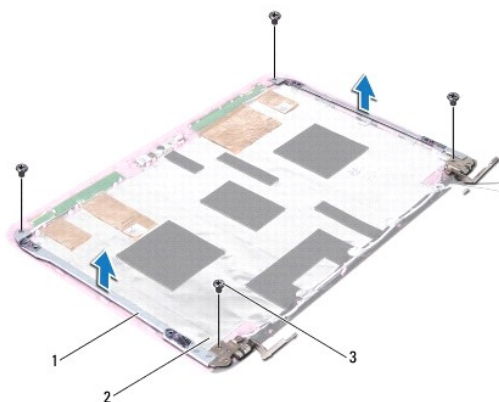
7. Remontați cadrul afișajului (consultați [Remontarea cadrului afișajului](#)).
8. Remontați ansamblul afișajului (consultați [Remontarea ansamblului afișajului](#)).

ATENȚIE: Înainte de a porni computerul, remontați toate șuruburile și asigurați-vă că nu rămâne niciun șurub rătăcit în interiorul computerului. În caz contrar, computerul se poate deteriora.

Suporturile panoului afișajului

Demontarea suporturilor afișajului


1. Urmați instrucțiunile din [Înainte de a începe](#).
2. Demontați ansamblul afișajului (consultați [Demontarea ansamblului afișajului](#)).
3. Demontați cadrul afișajului (consultați [Demontarea cadrului afișajului](#)).
4. Scoateți panoul afișajului (consultați [Demontarea panoului afișajului](#)).
5. Detașați cu atenție folia de aluminiu care acoperă șuruburile suportului pentru panoul afișajului.
6. Scoateți cele patru șuruburi care fixează suporturile pentru panoul afișajului pe capacul din partea din spate a afișajului.
7. Ridicați suporturile pentru panoul afișajului de pe capacul din partea din spate a afișajului.



1	suporturi pentru panoul afișajului (2)	2	folie de aluminiu
3	șuruburi (4)		

Remontarea suporturilor panoului afișajului

1. Urmați instrucțiunile din [Înainte de a începe](#).
2. Montați suporturile pentru panoul afișajului pe capacul din partea din spate a afișajului.
3. Remontați cele patru șuruburi care fixează suporturile pentru panoul afișajului pe capacul din partea din spate a afișajului.
4. Prindeți folia de aluminiu peste șuruburile suportului pentru panoul afișajului.
5. Remontați panoul afișajului (consultați [Remontarea panoului afișajului](#)).
6. Remontați cadrul afișajului (consultați [Remontarea cadrului afișajului](#)).
7. Remontați ansamblul afișajului (consultați [Remontarea ansamblului afișajului](#)).

 **ATENȚIE:** Înainte de a porni computerul, remontați toate șuruburile și asigurați-vă că nu rămâne niciun șurub rătăcit în interiorul computerului. În caz contrar, computerul se poate deteriora.

[Înapoi la Cuprins](#)

[Înapoi la Cuprins](#)

Unitatea de hard disk

Manual de service pentru Dell™ Inspiron™ 1120

- [Demontarea unității de hard disk](#)
- [Remontarea unității de hard disk](#)

AVERTISMENT: Înainte de a efectua lucrări în interiorul computerului, citiți instrucțiunile de siguranță livrate împreună cu acesta. Pentru informații suplimentare despre cele mai bune practici privind siguranța, consultați pagina de start privind conformitatea cu reglementările, la adresa www.dell.com/regulatory_compliance.

AVERTISMENT: În cazul în care scoateți unitatea de hard disk din computer în timp ce aceasta este fierbinte, nu atingeți carcasa metalică a acesteia.

ATENȚIE: Reparațiile la computerul dvs. trebuie să fie efectuate numai de un tehnician de service autorizat. Deteriorările cauzate de lucrările de service neautorizate de către Dell™ nu sunt acoperite de garanția dvs.

ATENȚIE: Pentru a evita descărcarea electrostatică, conectați-vă la împământare utilizând o brățară antistatică sau atingând periodic o suprafață metalică nevopsită (cum ar fi un conector de pe computerul dvs.).

ATENȚIE: Pentru a evita pierderea de date, opriți computerul (consultați [Oprirea computerului](#)) înainte de a scoate unitatea de hard disk. Nu scoateți unitatea de hard disk în timp ce computerul este pornit sau se află în stare de inactivitate.

ATENȚIE: Pentru a preveni deteriorarea plăcii de sistem, scoateți bateria principală (consultați [Demontarea bateriei](#)) înainte de a efectua lucrări în interiorul computerului.

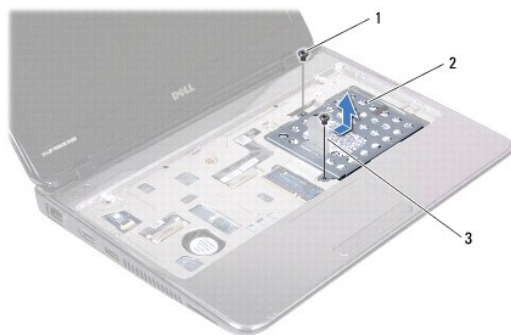
ATENȚIE: Unitățile de hard disk sunt extrem de fragile. Manipulați unitatea de hard disk cu atenție.

NOTĂ: Dell nu garantează compatibilitatea și nu oferă asistență pentru unitățile de hard disk obținute din alte surse decât de la Dell.

NOTĂ: Dacă instalați o unitate de hard disk dintr-o altă sursă decât Dell, trebuie să instalați un sistem de operare, drivere și utilitare pe noua unitate de hard disk.

Demontarea unității de hard disk

1. Urmați instrucțiunile din [Înainte de a începe](#).
 2. Scoateți bateria (consultați [Demontarea bateriei](#)).
 3. Demontați tastatura (consultați [Demontarea tastaturii](#)).
 4. Scoateți cele două șuruburi care fixează ansamblul unității de hard disk pe baza computerului.
 5. Utilizând lamela de tragere, glisați în lateral ansamblul unității de hard disk pentru a-l deconecta la conectorul de pe placa de sistem.
- ATENȚIE:** Când unitatea de hard disk nu se află în computer, depozitați-o într-o pungă de protecție antistatică (consultați „Protecția împotriva descărcării electrostatice” în instrucțiunile privind siguranța livrate cu computerul dvs.).
6. Ridicați ansamblul unității de hard disk de pe baza computerului.



1	șuruburi (2)	2	ansamblu unitate de hard disk
3	lamelă de tragere		

7. Scoateți cele patru șuruburi care fixează suportul unității de hard disk pe unitatea de hard disk.
8. Scoateți suportul unității de hard disk de pe unitatea de hard disk.



1	suport pentru unitatea de hard disk	2	unitate de hard disk
3	șuruburi (4)		

Remontarea unității de hard disk

1. Urmăriți instrucțiunile din [Înainte de a începe](#).
2. Scoateți noua unitate de hard disk din ambalaj.
Păstrați ambalajul original pentru stocarea sau expedierea unității de hard disk.
3. Așezați unitatea de hard disk în suportul pentru unitatea de hard disk.
4. Remontați cele patru șuruburi care fixează suportul unității de hard disk pe unitatea de hard disk.
5. Așezați ansamblul unității de hard disk pe baza computerului.
6. Utilizați lamela de tragere și glisați ansamblul unității de hard disk în conectorul de pe placa de sistem.
7. Remontați cele două șuruburi care fixează ansamblul unității de hard disk pe baza computerului.
8. Remontați tastatura (consultați [Remontarea tastaturii](#)).
9. Remontați bateria (consultați [Remontarea bateriei](#)).

⚠ ATENȚIE: Înainte de a porni computerul, remontați toate șuruburile și asigurați-vă că nu rămâne niciun șurub rătăcit în interiorul computerului. În caz contrar, computerul se poate deteriora.

10. Instalați sistemul de operare pentru computerul dvs., după caz. Consultați „Restabilirea sistemului de operare” din *Ghidul de configurare*.
11. Instalați driverele și utilitarele pentru computerul dvs., după caz.

[Înapoi la Cuprins](#)

[Înapoi la Cuprins](#)

Capacul intermediar

Manual de service pentru Dell™ Inspiron™ 1120

- [Demontarea capacului intermediar](#)
- [Remontarea capacului intermediar](#)

AVERTISMENT: Înainte de a efectua lucrări în interiorul computerului, citiți instrucțiunile de siguranță livrate împreună cu acesta. Pentru informații suplimentare despre cele mai bune practici privind siguranța, consultați pagina de start privind conformitatea cu reglementările, la adresa www.dell.com/regulatory_compliance.

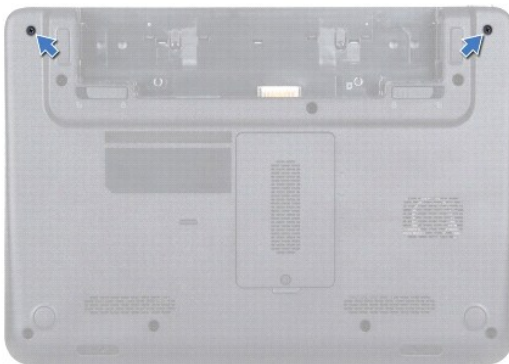
ATENȚIE: Pentru a evita descărcarea electrostatică, conectați-vă la împământare utilizând o brățară antistatică sau atingând periodic o suprafață metalică nevopsită (cum ar fi un conector de pe computerul dvs.).

ATENȚIE: Reparațiile la computerul dvs. trebuie să fie efectuate numai de un tehnician de service autorizat. Deteriorările datorate lucrărilor de service neautorizate de către Dell™ nu sunt acoperite de garanție.

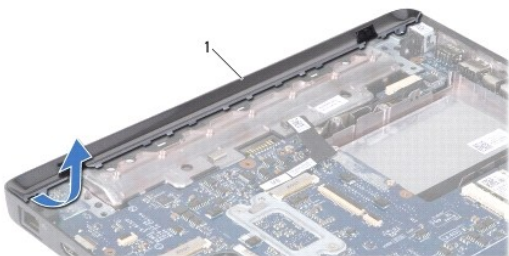
ATENȚIE: Pentru a preveni deteriorarea plăcii de sistem, scoateți bateria principală (consultați [Demontarea bateriei](#)) înainte de a efectua lucrări în interiorul computerului.

Demontarea capacului intermediar

1. Urmați instrucțiunile din [Înainte de a începe](#).
2. Scoateți bateria (consultați [Demontarea bateriei](#)).
3. Demontați tastatura (consultați [Demontarea tastaturii](#)).
4. Urmați instrucțiunile de la [pasul 4](#) până la [pasul 6](#) din [Demontarea unității de hard disk](#).
5. Demontați zona de sprijin pentru mâini (consultați [Demontarea zonei de sprijin pentru mâini](#)).
6. Demontați ansamblul afișajului (consultați [Demontarea ansamblului afișajului](#)).
7. Scoateți cele două șuruburi care fixează capacul intermediar pe baza computerului.




8. Întoarceți computerul invers.
9. Degajați cu grijă capacul intermediar și demontați-l de pe baza computerului.



Remontarea capacului intermediar

1. Urmăți instrucțiunile din [Înainte de a începe](#).
2. Aliniați lamelele de pe capacul intermediar cu sloturile de pe baza computerului și fixați-l în poziție.
3. Întoarceți computerul invers.
4. Remontați cele două șuruburi care fixează capacul intermediar pe baza computerului.
5. Remontați ansamblul afișajului (consultați [Remontarea ansamblului afișajului](#)).
6. Remontați zona de sprijin pentru mâini (consultați [Remontarea zonei de sprijin pentru mâini](#)).
7. Urmăți instrucțiunile de la [pasul 5](#) până la [pasul 7](#) din [Remontarea unității de hard disk](#).
8. Remontați tastatura (consultați [Remontarea tastaturii](#)).
9. Remontați bateria (consultați [Remontarea bateriei](#)).

 **ATENȚIE:** Înainte de a porni computerul, remontați toate șuruburile și asigurați-vă că nu rămâne niciun șurub rătăcit în interiorul computerului. În caz contrar, computerul se poate deteriora.

[Înapoi la Cuprins](#)

[Înapoi la Cuprins](#)

Tastatura

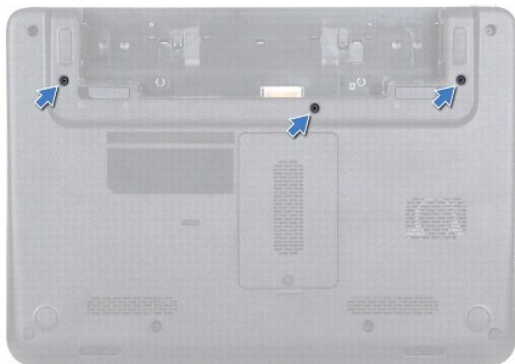
Manual de service pentru Dell™ Inspiron™ 1120

- [Demontarea tastaturii](#)
- [Remontarea tastaturii](#)

- ⚠ AVERTISMENT:** Înainte de a efectua lucrări în interiorul computerului, citiți instrucțiunile de siguranță livrate împreună cu acesta. Pentru informații suplimentare despre cele mai bune practici privind siguranța, consultați pagina de start privind conformitatea cu reglementările, la adresa www.dell.com/regulatory_compliance.
- ⚠ ATENȚIE:** Reparațiile la computerul dvs. trebuie să fie efectuate numai de un tehnician de service autorizat. Deteriorările datorate lucrărilor de service neautorizate de către Dell™ nu sunt acoperite de garanție.
- ⚠ ATENȚIE:** Pentru a evita descărcarea electrostatică, conectați-vă la împământare utilizând o brățară antistatică sau atingând periodic o suprafață metalică nevopsită (cum ar fi un conector de pe computerul dvs.).
- ⚠ ATENȚIE:** Pentru a preveni deteriorarea plăcii de sistem, scoateți bateria principală (consultați [Demontarea bateriei](#)) înainte de a efectua lucrări în interiorul computerului.
-

Demontarea tastaturii

1. Urmați instrucțiunile din [Înainte de a începe](#).
2. Scoateți bateria (consultați [Demontarea bateriei](#)).
3. Scoateți cele trei șuruburi care fixează tastatura pe baza computerului.

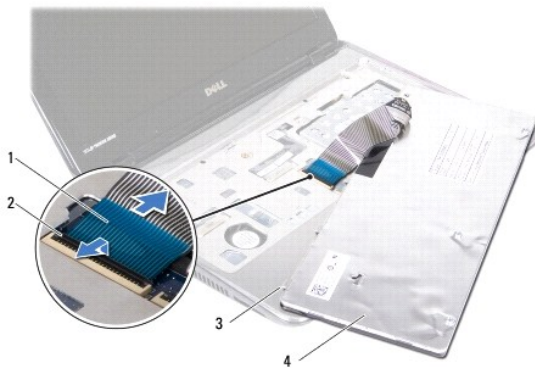


4. Întoarceți computerul invers și deschideți afișajul la un unghi cât mai larg.
- ⚠ ATENȚIE:** Butoanele tastaturii sunt fragile, ușor dislocabile, iar reamplasarea lor durează foarte mult. Demontați și manipulați tastatura cu grijă.
- ⚠ ATENȚIE:** Scoateți și manipulați tastatura cu mare grijă. În caz contrar, puteți zgâria din neatenție panoul afișajului.
5. Introduceți un știft de plastic între tastatură și zona de sprijin pentru mâini și degajați și ridicați tastatura pentru a o elibera din lamelele de pe zona de sprijin pentru mâini.



1	știft de plastic	2	tastatură
3	zonă de sprijin pentru mâini		

- Ridicați cu grijă tastatura și extrageți lamele tastaturii din sloturile zonei de sprijin pentru mâini.
- Întoarceți tastatura invers și așezați-o pe zona de sprijin pentru mâini.
- Ridicați dispozitivul de blocare a conectorului și deconectați cablul tastaturii din conectorul de pe placa de sistem.
- Ridicați tastatura în afara zonei de sprijin pentru mâini.



1	cablu tastatură	2	dispozitiv de blocare conector
3	lamele tastatură (5)	4	tastatură

Remontarea tastaturii

- Urmați instrucțiunile din [Înainte de a începe](#).
- Glisați cablul tastaturii în conectorul de pe placa de sistem și apăsați în jos dispozitivul de blocare a conectorului pentru a fixa cablul tastaturii.
- Introduceți lamelele din partea de jos a tastaturii în sloturile de pe zona de sprijin pentru mâini și coborâți tastatura în spațiul destinat.
- Apăsați ușor marginile tastaturii pentru a fixa tastatura sub lamelele de pe zona de sprijin pentru mâini.
- Închideți afișajul și întoarceți computerul.
- Remontați cele trei șuruburi care fixează tastatura pe baza calculatorului.
- Remontați bateria (consultați [Remontarea bateriei](#)).

△ **ATENȚIE:** Înainte de a porni computerul, remontați toate șuruburile și asigurați- vă că nu rămâne niciun șurub rătăcit în interiorul computerului. În caz contrar, computerul se poate deteriora.

[Înapoi la Cuprins](#)

[Înapoi la Cuprins](#)

Modulele de memorie

Manual de service pentru Dell™ Inspiron™ 1120

- [Demontarea modulelor de memorie](#)
- [Remontarea modulelor de memorie](#)

AVERTISMENT: Înainte de a efectua lucrări în interiorul computerului, citiți instrucțiunile de siguranță livrate împreună cu acesta. Pentru informații suplimentare despre cele mai bune practici privind siguranța, consultați pagina de start privind conformitatea cu reglementările, la adresa www.dell.com/regulatory_compliance.

ATENȚIE: Reparațiile la computerul dvs. trebuie să fie efectuate numai de un tehnician de service autorizat. Deteriorările datorate lucrărilor de service neautorizate de către Dell™ nu sunt acoperite de garanție.

ATENȚIE: Pentru a evita descărcarea electrostatică, conectați-vă la împământare utilizând o brățară antistatică sau atingând periodic o suprafață metalică nevopsită (cum ar fi un conector de pe computerul dvs.).

ATENȚIE: Pentru a preveni deteriorarea plăcii de sistem, scoateți bateria principală (consultați [Demontarea bateriei](#)) înainte de a efectua lucrări în interiorul computerului.

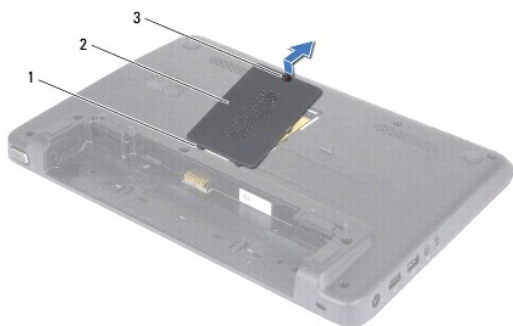
Puteți mări memoria computerului dvs. instalând module de memorie pe placa de sistem. Consultați secțiunea „Specificații” din *Ghidul de configurare* care a fost livrat împreună cu computerul sau la adresa support.dell.com/manuals pentru informații privind memoria compatibilă cu computerul dvs.

NOTĂ: Modulele de memorie achiziționate de la Dell™ sunt acoperite de garanția computerului.

Computerul dvs. are doi conectori SODIMM accesibili utilizatorului care pot fi accesați din partea de jos a computerului.

Demontarea modulelor de memorie

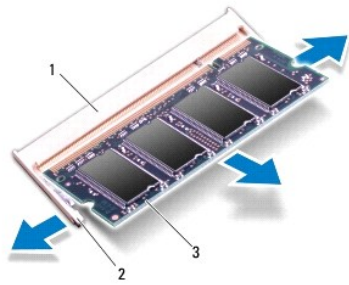
1. Urmăriți instrucțiunile din [Înainte de a începe](#).
2. Scoateți bateria (consultați [Demontarea bateriei](#)).
3. Slăbiți șurubul prizonier care fixează capacul modulelor de memorie pe baza computerului.
4. Ridicați capacul modulelor de memorie de pe baza computerului.



1	lamele de fixare (2)	2	capac module de memorie
3	șurub prizonier		

ATENȚIE: Pentru a preveni deteriorarea conectorului modulului de memorie, nu utilizați instrumente pentru a desface clemele de fixare ale modulului de memorie.

5. Utilizați vârfului degetelor pentru a îndepărta cu grijă clemele de fixare de la fiecare capăt al conectorului modulului de memorie până când modulul de memorie sare din poziția sa.
6. Scoateți modulul de memorie din conectorul modulului de memorie.



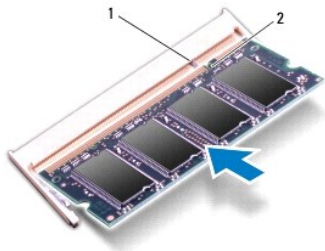
1	conector modul de memorie	2	cleme de fixare (2)
3	modul de memorie		

Remontarea modulelor de memorie

⚠ ATENȚIE: Dacă trebuie să instalați module de memorie în doi conectori, instalați un modul de memorie în conectorul de jos înainte de a instala un modul în conectorul de sus.

1. Urmați instrucțiunile din [Înainte de a începe](#).
2. Aliniați canelura modulului de memorie cu lamela conectorului modulului de memorie.
3. Glisați cu putere modulul de memorie în conectorul aferent la un unghi de 45 de grade și apăsați modulul de memorie în jos până când acesta se fixează cu un sunet specific în poziție. Dacă nu auziți un declic, scoateți modulul de memorie și reinstalați-l.

🔍 NOTĂ: Dacă modulul de memorie nu este instalat corect, computerul poate să nu pornească.




1	lamelă	2	canelură
---	--------	---	----------

4. Glisați lamelele de pe capacul modulelor de memorie în sloturile de pe baza computerului și fixați cu atenție capacul modulelor în poziție.
5. Strângeți șurubul prizonier care fixează capacul modulului de memorie pe baza computerului.
6. Remontați bateria (consultați [Remontarea bateriei](#)).
7. Conectați adaptorul de c.a. la computer și la priză.
8. Porniți computerul.

În timp ce computerul pornește, detectează modulele de memorie și actualizează automat informațiile de configurație a sistemului.

Pentru a confirma cantitatea de memorie instalată în computer, faceți clic pe

Start  → Control Panel (Panou de contro) → System and Security (Sistem și securitate) → System (Sistem).


[Înapoi la Cuprins](#)


[Înapoi la Cuprins](#)

Cardul wireless Mini-Card


Manual de service pentru Dell™ Inspiron™ 1120

- [Demontarea cardului Mini-Card](#)
- [Remontarea cardului Mini-Card](#)

 **AVERTISMENT:** Înainte de a efectua lucrări în interiorul computerului, citiți instrucțiunile de siguranță livrate împreună cu acesta. Pentru informații suplimentare despre cele mai bune practici privind siguranța, consultați pagina de start privind conformitatea cu reglementările, la adresa www.dell.com/regulatory_compliance.

 **ATENȚIE:** Reparațiile la computerul dvs. trebuie să fie efectuate numai de un tehnician de service autorizat. Deteriorările datorate lucrărilor de service neautorizate de către Dell™ nu sunt acoperite de garanție.

 **ATENȚIE:** Pentru a evita descărcarea electrostatică, conectați-vă la împământare utilizând o brățară antistatică sau atingând periodic o suprafață metalică nevopsită (cum ar fi un conector de pe computerul dvs.).

 **ATENȚIE:** Pentru a preveni deteriorarea plăcii de sistem, scoateți bateria principală (consultați [Demontarea bateriei](#)) înainte de a efectua lucrări în interiorul computerului.


 **ATENȚIE:** Când cardul Mini-Card nu se află în computer, depozitați-l într-o pungă de protecție antistatică (consultați „Protecția împotriva descărcării electrostatice” în instrucțiunile privind siguranța livrate împreună cu computerul dvs.).

 **NOTĂ:** Dell nu garantează compatibilitatea și nu oferă asistență pentru cardurile Mini-Card obținute din alte surse decât de la Dell.

Dacă, împreună cu computerul, ați comandat și un card wireless Mini-Card, acesta este deja instalat.


Computerul dvs. este prevăzut cu un slot pentru carduri Mini-Card de dimensiune completă și un slot pentru carduri Mini-Card de dimensiune redusă:

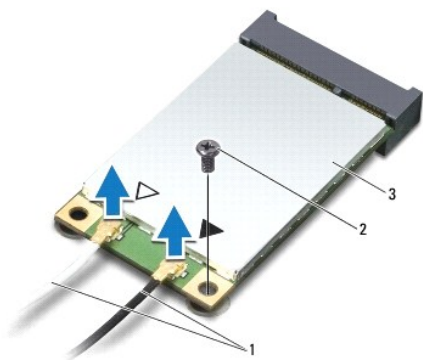
- 1 Un slot pentru carduri Mini-Card de dimensiune completă — este compatibil cu o rețea de bandă largă mobilă, o rețea de arie largă wireless (WWAN), un modul GPS sau un modul de tuner TV
- 1 Un slot pentru carduri Mini-Card de dimensiune redusă — este compatibil cu rețele wireless locale (WLAN), dispozitive combo WLAN/Bluetooth® și interoperabilitate mondială pentru acces al microundelor (WiMax)

 **NOTĂ:** În funcție de configurația sistemului în momentul vânzării, este posibil ca sloturile Mini-Card să nu aibă carduri Mini-Card instalate.

Demontarea cardului Mini-Card

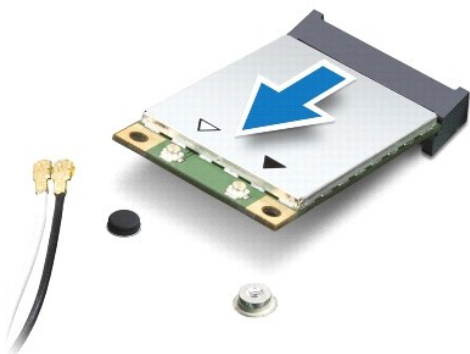
1. Urmați instrucțiunile din [Înainte de a începe](#).
2. Scoateți bateria (consultați [Demontarea bateriei](#)).
3. Demontați tastatura (consultați [Demontarea tastaturii](#)).
4. Urmați instrucțiunile de la [pasul 4](#) până la [pasul 6](#) din [Demontarea unității de hard disk](#).
5. Demontați zona de sprijin pentru mâini (consultați [Demontarea zonei de sprijin pentru mâini](#)).
6. Deconectați cablurile de antenă de la Mini-Card.
7. Scoateți șurubul care fixează cardul Mini-Card pe placa de sistem.

 **NOTĂ:** Computerul dvs. acceptă fie numai un card Mini-Card WWAN, fie un card pentru tuner TV în slotul Mini-Card de dimensiune completă la un anumit moment dat.



1	cabluri de antenă (2)	2	șurub
3	card Mini-Card		

- Ridicați cardul Mini-Card din conectorul de pe placa de sistem.



Remontarea cardului Mini-Card

- Urmați instrucțiunile din [Înainte de a începe](#).
- Scoateți cardul Mini-Card din ambalaj.

⚠ ATENȚIE: Apăsați ferm și constant pentru a glisa cardul în poziție. Dacă apăsați cu o forță excesivă, conectorul se poate deteriora.

⚠ ATENȚIE: Conectorii sunt blocați pentru a asigura o introducere corectă. Dacă simțiți rezistență, verificați conectorii de pe card și de pe placa de sistem și realiniați cardul.


⚠ ATENȚIE: Pentru a evita deteriorarea cardului Mini-Card, nu plasați niciodată cabluri sub card.

- Introduceți conectorul cardului Mini-Card la un unghi de 45 de grade în conectorul corespunzător de pe placa de sistem. De exemplu, conectorul cardului WLAN este etichetat **WLAN**.
- Apăsați celălalt capăt al cardului Mini-Card în slotul de pe placa de sistem și remontați șurubul care fixează cardul Mini-Card de placa de sistem.
- Conectați cablurile de antenă corespunzătoare cardului Mini-Card pe care îl instalați. Tabelul următor prezintă codul de culori al cablului antenei pentru cardul Mini-Card acceptat de computerul dvs.

Conectori pe cardul Mini-Card	Codul culorilor cablului de antenă
WWAN (2 cabluri de antenă)	
WWAN principal (triunghi alb)	alb cu dungă gri
WWAN auxiliar (triunghi negru)	negru cu dungă gri

WLAN (2 cabluri de antenă)	
WLAN principal (triunghi alb)	alb
WLAN auxiliar (triunghi negru)	negru
Tuner TV (1 cablu de antenă)	negru

6. Asigurați cablurile de antenă nefolosite introducându-le în manșoane electroizolante.
7. Remontați zona de sprijin pentru mâini (consultați [Remontarea zonei de sprijin pentru mâini](#)).
8. Urmați instrucțiunile de la [pasul 5](#) până la [pasul 7](#) din [Remontarea unității de hard disk](#).
9. Remontați tastatura (consultați [Remontarea tastaturii](#)).
10. Remontați bateria (consultați [Remontarea bateriei](#)).
11. Instalați driverele și utilitarele pentru computer, conform instrucțiunilor.

 **NOTĂ:** Dacă instalați un card wireless Mini-Card de la o altă sursă decât Dell, trebuie să instalați driverele și utilitarele corespunzătoare.

[Înapoi la Cuprins](#)

[Înapoi la Cuprins](#)

Zona de sprijin pentru mâini

Manual de service pentru Dell™ Inspiron™ 1120

- [Demontarea zonei de sprijin pentru mâini](#)
- [Remontarea zonei de sprijin pentru mâini](#)

- ⚠️ AVERTISMENT:** Înainte de a efectua lucrări în interiorul computerului, citiți instrucțiunile de siguranță livrate împreună cu acesta. Pentru informații suplimentare despre cele mai bune practici privind siguranța, consultați pagina de start privind conformitatea cu reglementările, la adresa www.dell.com/regulatory_compliance.
- ⚠️ ATENȚIE:** Pentru a evita descărcarea electrostatică, conectați-vă la împământare utilizând o brățară antistatică sau atingând periodic o suprafață metalică nevopsită (cum ar fi un conector de pe computerul dvs.).
- ⚠️ ATENȚIE:** Reparațiile la computerul dvs. trebuie să fie efectuate numai de un tehnician de service autorizat. Deteriorările datorate lucrărilor de service neautorizate de către Dell™ nu sunt acoperite de garanție.
- ⚠️ ATENȚIE:** Pentru a preveni deteriorarea plăcii de sistem, scoateți bateria principală (consultați [Demontarea bateriei](#)) înainte de a efectua lucrări în interiorul computerului.

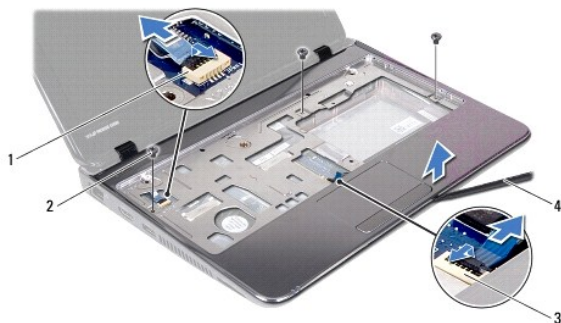
Demontarea zonei de sprijin pentru mâini

1. Urmăriți instrucțiunile din [Înainte de a începe](#).
2. Scoateți bateria (consultați [Demontarea bateriei](#)).
3. Demontați tastatura (consultați [Demontarea tastaturii](#)).
4. Urmăriți instrucțiunile de la [pasul 4](#) până la [pasul 6](#) din [Demontarea unității de hard disk](#).
5. Închideți afișajul și întoarceți computerul.
6. Cu ajutorul știftului de plastic, scoateți cele două capace din cauciuc care acoperă șuruburile din zona de sprijin pentru mâini de pe baza computerului.
7. Scoateți cele patru șuruburi care fixează zona de sprijin pentru mâini pe baza computerului.



1	capace din cauciuc (2)	2	șuruburi (4)
---	------------------------	---	--------------

8. Întoarceți computerul invers și deschideți afișajul la un unghi cât mai larg.
 9. Scoateți cele trei șuruburi care fixează zona de sprijin pentru mâini pe baza computerului.
 10. Ridicați dispozitivul de blocare a conectorului și trageți de lamela de tragere pentru a deconecta cablul touchpadului și cablul plăcii butonului de alimentare din conectorii de pe placa de sistem.
- ⚠️ ATENȚIE:** Separați cu atenție zona de sprijin pentru mâini de baza computerului pentru a evita deteriorarea zonei de sprijin.
11. Introduceți un știft de plastic între baza computerului și zona de sprijin pentru mâini și degajați și ridicați zona de sprijin pentru mâini de pe baza computerului.



1	conector cablu pentru placa butonului de alimentare	2	șuruburi (3)
3	conector pentru cablul touchpadului	4	știft de plastic

Remontarea zonei de sprijin pentru mâini

1. Urmăriți instrucțiunile din [Înainte de a începe](#).
2. Aliniați zona de sprijin pentru mâini cu baza computerului și fixați-o ușor în poziție.
3. Glisiți cablurile pentru touchpad și pentru placa butonului de alimentare în conectorii de pe placa de sistem și apăsați în jos dispozitivele de blocare pentru a fixa cablurile.
4. Remontați cele trei șuruburi care fixează zona de sprijin pentru mâini pe baza computerului.
5. Urmăriți instrucțiunile de la [pasul 5](#) până la [pasul 7](#) din [Remontarea unității de hard disk](#).
6. Remontați tastatura (consultați [Remontarea tastaturii](#)).
7. Închideți afișajul și întoarceți computerul.
8. Remontați cele patru șuruburi care fixează zona de sprijin pentru mâini pe baza computerului.
9. Remontați cele două capace din cauciuc care acoperă șuruburile zonei de sprijin pentru mâini de pe baza computerului.
10. Remontați bateria (consultați [Remontarea bateriei](#)).

⚠ ATENȚIE: Înainte de a porni computerul, remontați toate șuruburile și asigurați-vă că nu rămâne niciun șurub rătăcit în interiorul computerului. În caz contrar, computerul se poate deteriora.

[Înapoi la Cuprins](#)

[Înapoi la Cuprins](#)

Placa butonului de alimentare

Manual de service pentru Dell™ Inspiron™ 1120

- [Demontarea plăcii butonului de alimentare](#)
- [Remontarea plăcii butonului de alimentare](#)

⚠️ AVERTISMENT: Înainte de a efectua lucrări în interiorul computerului, citiți instrucțiunile de siguranță livrate împreună cu acesta. Pentru informații suplimentare despre cele mai bune practici privind siguranța, consultați pagina de start privind conformitatea cu reglementările, la adresa www.dell.com/regulatory_compliance.

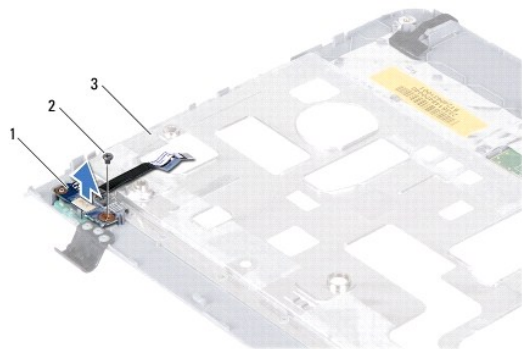
⚠️ ATENȚIE: Reparațiile la computerul dvs. trebuie să fie efectuate numai de un tehnician de service autorizat. Deteriorările datorate lucrărilor de service neautorizate de către Dell™ nu sunt acoperite de garanție.

⚠️ ATENȚIE: Pentru a evita descărcarea electrostatică, conectați-vă la împământare utilizând o brățară antistatică sau atingând periodic o suprafață metalică nevopsită (cum ar fi un conector de pe computerul dvs.).

⚠️ ATENȚIE: Pentru a preveni deteriorarea plăcii de sistem, scoateți bateria principală (consultați [Demontarea bateriei](#)) înainte de a efectua lucrări în interiorul computerului.

Demontarea plăcii butonului de alimentare

1. Urmați instrucțiunile din [Înainte de a începe](#).
2. Scoateți bateria (consultați [Demontarea bateriei](#)).
3. Demontați tastatura (consultați [Demontarea tastaturii](#)).
4. Urmați instrucțiunile de la [pasul 4](#) până la [pasul 6](#) din [Demontarea unității de hard disk](#).
5. Demontați zona de sprijin pentru mâini (consultați [Demontarea zonei de sprijin pentru mâini](#)).
6. Întoarceți ansamblul zonei de sprijin pentru mâini invers și scoateți șurubul care fixează placa butonului de alimentare pe ansamblul zonei de sprijin pentru mâini.
7. Ridicați placa butonului de alimentare de pe zona de sprijin pentru mâini.



1	placă buton de alimentare	2	șurub
3	partea din spate a zonei de sprijin pentru mâini		

Remontarea plăcii butonului de alimentare

1. Urmați instrucțiunile din [Înainte de a începe](#).
2. Aliniați orificiul pentru șurub de pe placa butonului de alimentare cu orificiul pentru șurub de pe zona de sprijin pentru mâini.
3. Remontați șurubul care fixează placa butonului de alimentare pe ansamblul zonei de sprijin pentru mâini.
4. Remontați zona de sprijin pentru mâini (consultați [Remontarea zonei de sprijin pentru mâini](#)).
5. Urmați instrucțiunile de la [pasul 5](#) până la [pasul 7](#) din [Remontarea unității de hard disk](#).

6. Remontați tastatura (consultați [Remontarea tastaturii](#)).

7. Remontați bateria (consultați [Remontarea bateriei](#)).

⚠ ATENȚIE: Înainte de a porni computerul, remontați toate șuruburile și asigurați-vă că nu rămâne niciun șurub rătăcit în interiorul computerului. În caz contrar, computerul se poate deteriora.

[Înapoi la Cuprins](#)

[Înapoi la Cuprins](#)

Difuzoarele

Manual de service pentru Dell™ Inspiron™ 1120

- [Demontarea difuzoarelor](#)
- [Remontarea difuzoarelor](#)

AVERTISMENT: Înainte de a efectua lucrări în interiorul computerului, citiți instrucțiunile de siguranță livrate împreună cu acesta. Pentru informații suplimentare despre cele mai bune practici privind siguranța, consultați pagina de start privind conformitatea cu reglementările, la adresa www.dell.com/regulatory_compliance.

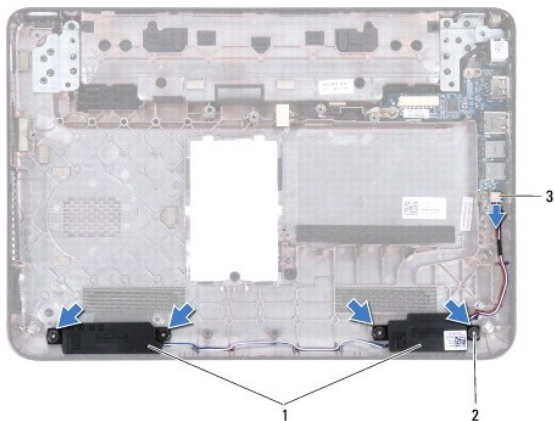
ATENȚIE: Reparațiile la computerul dvs. trebuie să fie efectuate numai de un tehnician de service autorizat. Deteriorările datorate lucrărilor de service neautorizate de către Dell™ nu sunt acoperite de garanție.

ATENȚIE: Pentru a evita descărcarea electrostatică, conectați-vă la împământare utilizând o brățară antistatică sau atingând periodic o suprafață metalică nevopsită (cum ar fi un conector de pe computerul dvs.).

ATENȚIE: Pentru a preveni deteriorarea plăcii de sistem, scoateți bateria principală (consultați [Demontarea bateriei](#)) înainte de a efectua lucrări în interiorul computerului.

Demontarea difuzoarelor

1. Urmați instrucțiunile din [Înainte de a începe](#).
2. Demontați placa de sistem (consultați [Demontarea plăcii de sistem](#)).
3. Deconectați cablul difuzorului de la conectorul de pe placa audio.
4. Scoateți cele patru șuruburi (câte două pe fiecare boxă) care fixează difuzoarele pe baza computerului.
5. Ridicați difuzoarele de pe baza computerului.



1	difuzoare (2)	2	șuruburi (4)
3	conector pentru cablul difuzorului		

Remontarea difuzoarelor

1. Urmați instrucțiunile din [Înainte de a începe](#).
2. Plasați difuzoarele pe baza computerului.
3. Remontați cele patru șuruburi (câte două pe fiecare boxă) care fixează difuzoarele pe baza computerului.
4. Conectați cablul difuzorului la conectorul de pe placa audio.
5. Remontați placa de sistem (consultați [Remontarea plăcii de sistem](#)).

△ **ATENȚIE:** Înainte de a porni computerul, remontați toate șuruburile și asigurați-vă că nu rămâne niciun șurub rătăcit în interiorul computerului. În caz contrar, computerul se poate deteriora.

[Înapoi la Cuprins](#)

[Înapoi la Cuprins](#)

Placa de sistem

Manual de service pentru Dell™ Inspiron™ 1120

- [Demontarea plăcii de sistem](#)
- [Remontarea plăcii de sistem](#)

⚠️ AVERTISMENT: Înainte de a efectua lucrări în interiorul computerului, citiți instrucțiunile de siguranță livrate împreună cu acesta. Pentru informații suplimentare despre cele mai bune practici privind siguranța, consultați pagina de start privind conformitatea cu reglementările, la adresa www.dell.com/regulatory_compliance.

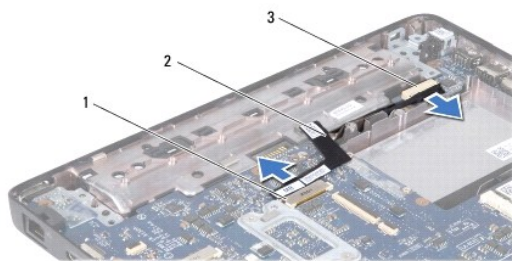
⚠️ ATENȚIE: Reparațiile la computerul dvs. trebuie să fie efectuate numai de un tehnician de service autorizat. Deteriorările datorate lucrărilor de service neautorizate de către Dell™ nu sunt acoperite de garanție.

⚠️ ATENȚIE: Pentru a evita descărcarea electrostatică, conectați-vă la împământare utilizând o brățară antistatică sau atingând periodic o suprafață metalică nevopsită (cum ar fi un conector de pe computerul dvs.).

⚠️ ATENȚIE: Pentru a preveni deteriorarea plăcii de sistem, scoateți bateria principală (consultați [Demontarea bateriei](#)) înainte de a efectua lucrări în interiorul computerului.

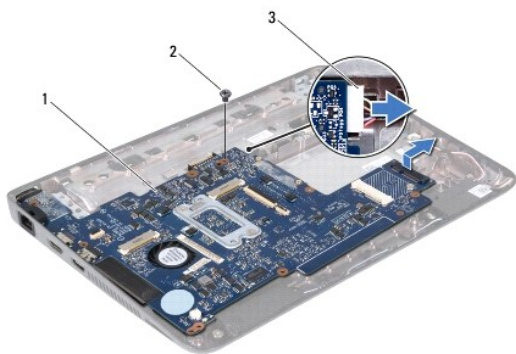
Demontarea plăcii de sistem

1. Urmați instrucțiunile din [Înainte de a începe](#).
2. Scoateți bateria (consultați [Demontarea bateriei](#)).
3. Demontați modulele de memorie (consultați [Demontarea modulelor de memorie](#)).
4. Demontați tastatura (consultați [Demontarea tastaturii](#)).
5. Urmați instrucțiunile de la [pasul 4](#) până la [pasul 6](#) din [Demontarea unității de hard disk](#).
6. Demontați zona de sprijin pentru mâini (consultați [Demontarea zonei de sprijin pentru mâini](#)).
7. Demontați cardul Mini-Card (consultați [Demontarea cardului Mini-Card](#)).
8. Demontați ansamblul afișajului (consultați [Demontarea ansamblului afișajului](#)).
9. Demontați capacul intermediar (consultați [Demontarea capacului intermediar](#)).
10. Deconectați cablul audio din conectorii de pe placa de sistem și de pe placa audio.



1	conector de pe placa de sistem	2	cablu audio
3	conector de pe placa audio		

11. Scoateți bateria rotundă (consultați [Demontarea bateriei rotunde](#)).
12. Scoateți șurubul care fixează placa de sistem pe baza computerului.
13. Ridicați cu atenție placa de sistem și deconectați cablul conectorului adaptorului de c.a. de la placa de sistem.
14. Ridicați placa de sistem de pe baza computerului.



1	placă de sistem	2	șurub
3	cablu pentru conectorul adaptorului de c.a.		

15. Dacă înlocuiți placa de sistem, demontați ventilatorul procesorului și ansamblul radiatorului (consultați [Demontarea radiatorului procesorului](#)).

Remontarea plăcii de sistem

1. Urmăți instrucțiunile din [Înainte de a începe](#).
 2. Dacă sunt demontate, reinstalați ventilatorul procesorului și ansamblul radiatorului (consultați [Remontarea radiatorului procesorului](#)).
 3. Conectați cablul conectorului adaptorului de c.a. la placa de sistem.
 4. Aliniați conectorii plăcii de sistem cu sloturile de pe baza computerului și utilizați picioarele de aliniere de pe baza computerului pentru a amplasa corect placa de sistem.
 5. Remontați șurubul care fixează placa de sistem pe baza computerului.
 6. Remontați bateria rotundă (consultați [Remontarea bateriei rotunde](#)).
 7. Conectați cablul audio la conectorii de pe placa de sistem și de pe placa audio.
 8. Remontați capacul intermediar (consultați [Remontarea capacului intermediar](#)).
 9. Remontați ansamblul afișajului (consultați [Remontarea ansamblului afișajului](#)).
 10. Remontați cardul Mini-Card (consultați [Remontarea cardului Mini-Card](#)).
 11. Remontați zona de sprijin pentru mâini (consultați [Remontarea zonei de sprijin pentru mâini](#)).
 12. Urmăți instrucțiunile de la [pasul 5](#) până la [pasul 7](#) din [Remontarea unității de hard disk](#).
 13. Remontați tastatura (consultați [Remontarea tastaturii](#)).
 14. Remontați modulele de memorie (consultați [Remontarea modulelor de memorie](#)).
 15. Remontați bateria (consultați [Remontarea bateriei](#)).
- ⚠ ATENȚIE: Înainte de a porni computerul, remontați toate șuruburile și asigurați-vă că nu rămâne niciun șurub rătăcit în interiorul computerului. În caz contrar, computerul se poate deteriora.**
16. Porniți computerul.
- 🔧 NOTĂ:** După ce ați înlocuit placa de sistem, introduceți eticheta de service a computerului în sistemul BIOS al plăcii de sistem de schimb.
17. Introduceți eticheta de service:
 - a. Asigurați-vă că adaptorul de c.a. este conectat și că bateria principală este instalată corect.

- b. Apăsați pe <F2> în timpul secvenței POST pentru a accesa programul de configurare a sistemului.
 - c. Navigați la fila **Security (Securitate)** și introduceți eticheta de service în câmpul **Set Service Tag (Configurare etichetă de service)**.
-

[Înapoi la Cuprins](#)